

IMCELL 琦肌舒缓精粹液

舒缓功效评价报告

由环特生物——AAALAC 国际实验动物认证的 CRO 机构权威出具



环特生物创新实验中心 | 上海

总公司实验动物生产许可证编号 SCXK(浙)2022-0003

实验动物使用许可证编号 SYXK(浙)2022-0004

项目编号: 10647R1

委托单位: 上海曦诺赛尔生命健康科技有限公司

报告日期: 2024 年 11 月 12 日

声 明

尊敬的客户：

感谢您对环特生物的信任。我单位基于“严谨、真实、保密”的科研服务原则，特对持续信赖我们的广大客户做出以下声明：

- 实验流程的质控声明

本单位对实验流程始终履行严格的质控体系要求。实验人员拥有专业的背景，且经过系统的培训考核，取得上岗资格。在实验室制度和标准操作规程的约束下，开展相关实验。实验过程采用多种内外部的监督手段，确保实验动物、人员、仪器、试剂及环境符合要求，将实验操作的随机误差和操作误差降到最低。

- 实验数据的真实声明

本单位保证实验的公正性、独立性和诚实性，实验结论对接收的委托样品负责，其样品所代表性、真实性和准确性由委托方负责。本单位保证实验数据的真实性、客观性，并可提供原始的分析数据及图文素材供您查阅。同时，我们明令禁止对任何实验数据，进行无科学依据的凭空捏造或人为修改。

- 实验结果的保密声明

尊重客户知识产权、全力以赴创造价值，是所有环特人开展对外服务的纯粹信仰。我们保证严格遵守契约精神，不在客户未知的情况下，随意对实验的具体细节和结论进行曝光和传播。对委托方所提供的样品及在提供试验服务的活动中所获的国家秘密、商业秘密、技术秘密保密。

本报告未盖本单位公章无效，涂改、缺页、复印无效，复制报告未重新加盖本单位公章无效。委托方如对本报告有异议，须在收到本报告之日起 15 日内向本单位提出。

环特生物

检测报告

客户信息:

上海曦诺赛尔生命健康科技有限公司

上海市杨浦区杨树浦路 1088 号东方渔人码头 A 座 1102 单元

项目信息:

样 品 名 称 : IMCELL 琦肌舒缓精粹液

数 量 : 1 瓶

颜 色 及 物 态 : 淡黄棕色液体

生产日期或批号 : 20240903

限期使用日期 : 20270902

生 产 企 业 : /

生 产 地 址 : /

储 存 条 件 : 常温

收 样 日 期 : 2024.10.30

完 成 日 期 : 2024.10.31

检 测 项 目 : 舒缓功效

检测结论: 样品 IMCELL 琦肌舒缓精粹液具有舒缓功效。

检测方法: 请详见附页

检测结果: 请详见附页

备 注: 本检测报告仅对接收样品的测试结果负责

上海环特智鱼优检生物科技有限公司

授权签名:



周示玉 环特生物授权签字人

检测项目：舒缓功效

一、实验室试验简述

方法名称		斑马鱼舒缓功效试验方法
方法来源		《T/ZHCA 016-2022 化妆品舒缓功效评价 斑马鱼幼鱼中性粒细胞抑制率法》
试验起止日期		2024 年 10 月 30 日-2024 年 10 月 31 日
结果简述	体系及样本量	<p>试验体系：转基因中性粒细胞绿色荧光斑马鱼（MPX）。</p> <p>斑马鱼鱼龄：受精后 2 天（2 dpf）。</p> <p>每组实验样本量：15 尾（N=10）。</p> <p>成鱼饲养及繁殖方法：按照本公司实验室标准饲养和繁殖方法，符合国际 AAALAC 认证（认证编号：001458）的要求。</p>
	原理方法	<p>十二烷基磺酸钠（SLS）作用于机体后可能引发机体产生刺激反应，刺激物进入斑马鱼体内，诱导炎症反应，中性粒细胞发生免疫应答，向皮肤表皮迁移并聚集。利用转基因中性粒细胞绿色荧光品系斑马鱼（MPX）处理前后皮肤中性粒细胞数量变化来检测样品是否具有舒缓功效。</p>
	实验步骤	<p>1. 随机选取斑马鱼于 6 孔板中，每孔 15 尾。</p> <p>2. 水溶给予 SLS 建立斑马鱼皮肤炎症模型。</p> <p>3. 水溶给予样品，同时设置正常对照组和模型对照组，每孔容量为 3 mL。</p> <p>4. 28 ℃条件下避光孵育 18 h。</p> <p>5. 每个实验组随机选取 10 尾斑马鱼置于荧光显微镜下拍照，用高级图像处理软件分析并采集数据，分析斑马鱼皮肤中性粒细胞数量（N），根据公式计算样品的舒缓功效，判断其是否具有舒缓功效。</p> $\text{舒缓功效 (\%)} = \frac{N(\text{模型对照组}) - N(\text{样品组})}{N(\text{模型对照组}) - N(\text{正常对照组})} \times 100\%$
	适用性及局限性	适用于化妆品及其原料的舒缓功效测试，要求样品能溶解于水或制备成能在水中均匀分散的悬浮液。
	判定依据	统计学分析 $p < 0.05$ ，判定为有显著性差异。

二、检测结果

表 1. 样品舒缓功效检测实验结果 (n = 10)

检测项目	检测浓度 (%)	功效 (%)	p 值	检测结果
舒缓功效	1	36	< 0.001	显著

该样品功效实验表型图，如下图 1 所示：

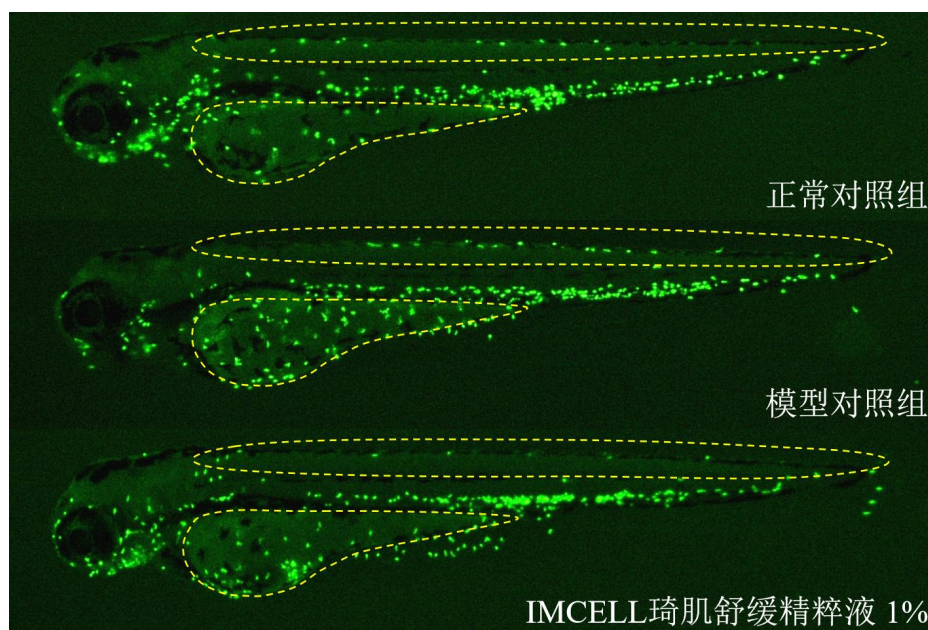


图 1. 舒缓典型图（黄色虚线部位为定量区域）

观察发现，样品 IMCELL 琦肌舒缓精粹液组的中性粒细胞数量与模型对照组相比，明显减少，揭示了该样品具有舒缓功效。

三、结论

在本次实验条件下，样品 IMCELL 琦肌舒缓精粹液，具有舒缓功效。

四、参考文献

- [1] Zhou H, Cao H, Zheng Y, et al. Liang-Ge-San, a classic traditional Chinese medicine formula, attenuates acute inflammation in zebrafish and RAW 264.7 cells[J]. Journal of Ethnopharmacology, 2020, 249:112427.
- [2] Mohammad. A.M. Wadaan, Mohammad Mubarak. Skin Lesions Induced by Sodium Lauryl Sulfate (SLS) in Rabbits[J]. Journal of Medical Sciences, 2005,5(4):320-323.

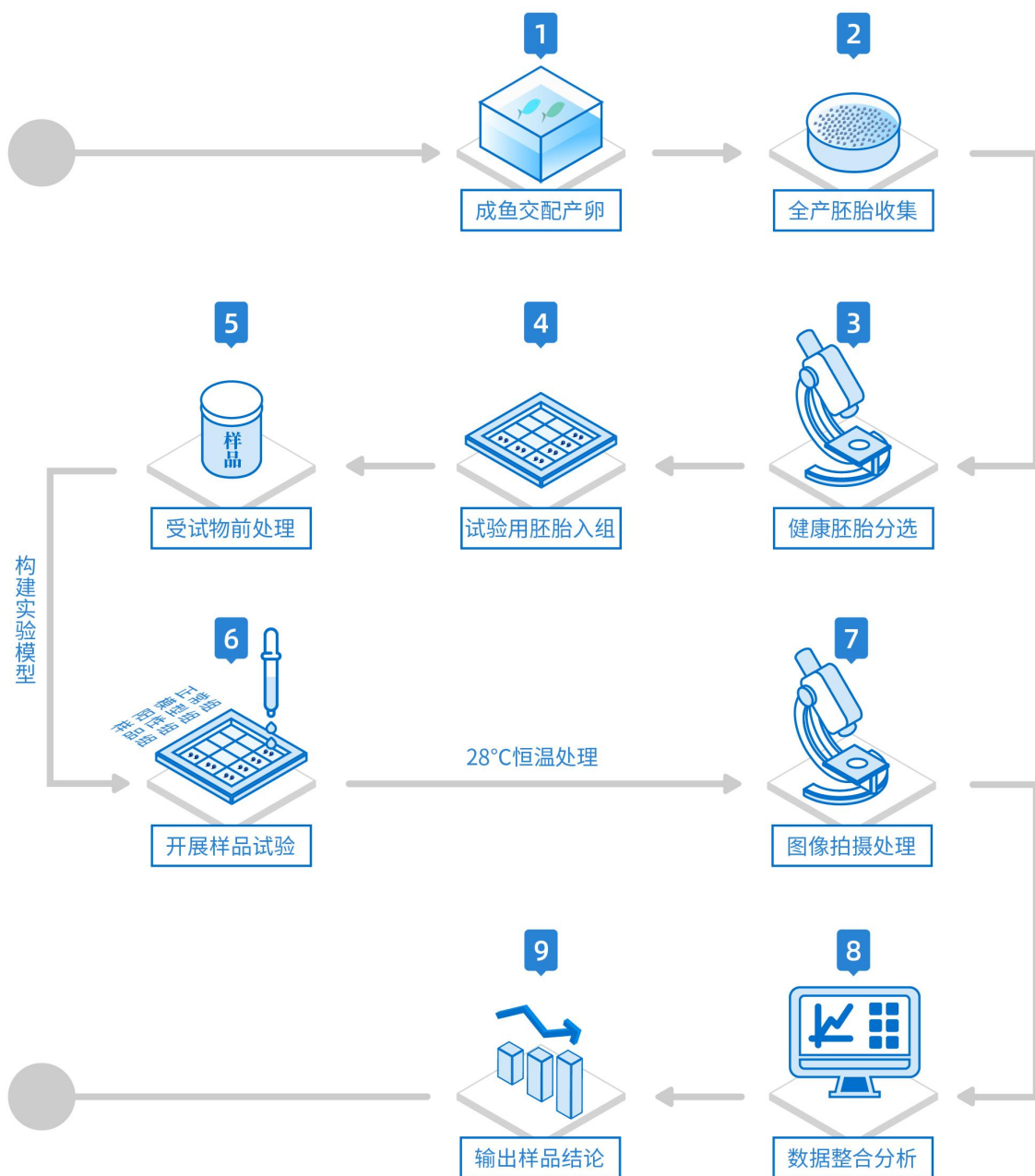
检测：张正邦

审核：陈欣苗

日期：2024 年 11 月 06 日

日期：2024 年 11 月 12 日

附录、实验流程图



健康美丽产业 CRO 服务开拓者与引领者



Web: www.zhunter.com

Email: info@zhunter.com

六大创新实验中心

杭 州：浙江省杭州市滨江区江陵路 88 号 5 幢 2 楼

南 京：江苏省南京市江宁区生命科技小镇

广 州：广州市白云区嘉禾街广云路 408 号 410 室

北 京：北京市北京经济技术开发区科创六街 2 号院 9 号楼 1 层 101 室

上 海：上海市奉贤区临港南桥科技绿洲 35 号楼一楼

Boston: 16192 Coastal Highway, Lewes, Delaware 19958, County of Sussex.